

ZENTRALER INFORMATIKDIENST DER JOHANNES KEPLER UNIVERSITÄT LINZ

Abteilung Kundendienste und Dezentrale Systeme

URL dieser Anleitung: <http://software.edvz.uni-linz.ac.at/KundenD/WinNT.html>

PPP für Windows NT (Version 4.0)

Installation

Mit dem Kauf von Windows NT haben Sie bereits die Software erhalten, um eine Netzwerkverbindung erstellen zu können.

Gehen Sie bitte die nun folgende Anleitung **Schritt für Schritt** durch.

Modem Installation

Sie müssen zuerst Ihr Modem richtig installieren. Starten Sie über **START*Einstellungen*Systemsteuerung** das Icon **Modems**.

ACHTUNG: Das Modem muß hierzu ordnungsgemäß am Computer und an der Telefondose angeschlossen werden und eingeschaltet sein!

- Wenn noch kein Modem installiert ist, erscheint folgendes Bild - Abbildung 1.1. Behalten Sie die Einstellungen von Abbildung 1.1 bei und drücken Sie **<Weiter>**.
- Warten Sie bis das Modem gefunden wird und drücken Sie **<Weiter>** - Abbildung 1.2. Wurde kein Modem gefunden, können Sie die manuelle Auswahl eines Modems versuchen (hierzu bitte im Handbuch von Windows NT nachlesen).
- Danach erscheint Ihr Modemtyp und der COM-Port, an dem Ihr Modem angeschlossen ist im weißen Fenster - Abbildung 1.3.

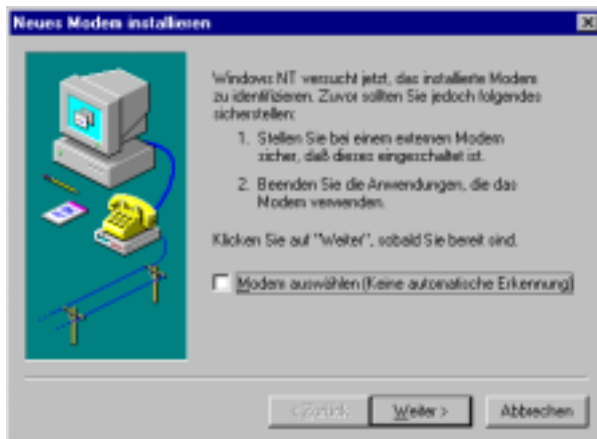


Abbildung 1.1

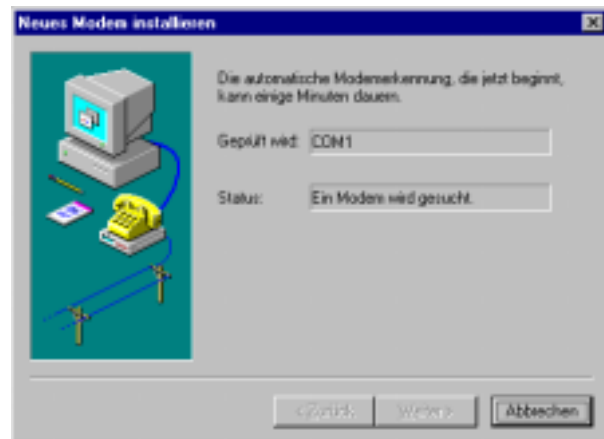


Abbildung 1.2

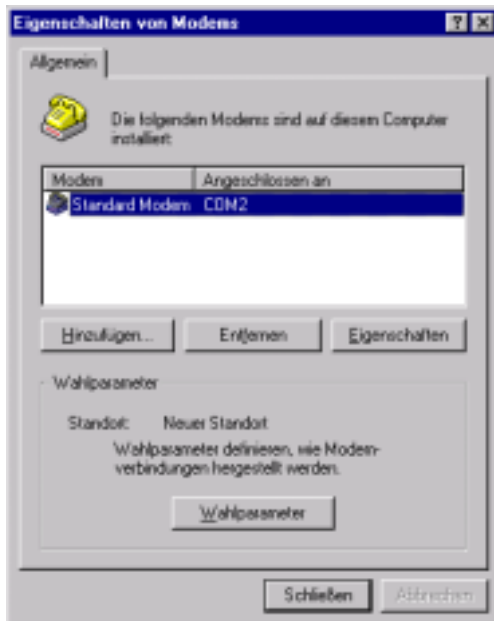


Abbildung 1.3

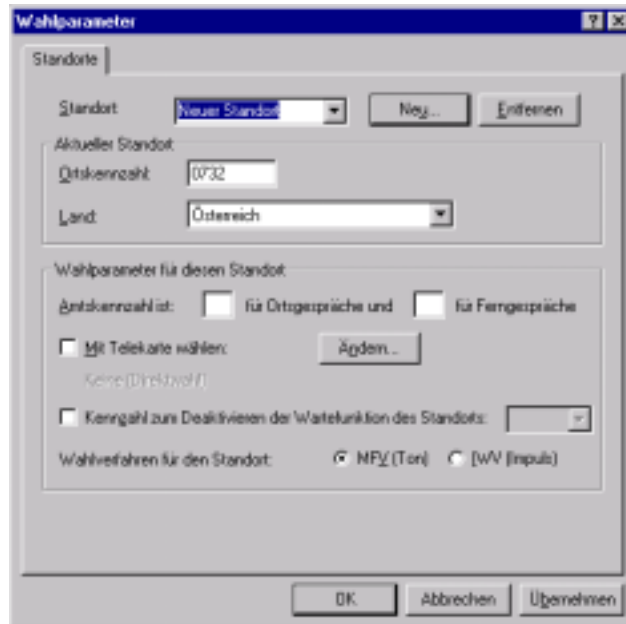


Abbildung 1.4

- Drücken Sie den Button **„Wahlparameter“** (Abbildung 1.3).
- Konfigurieren Sie die Wahlparameter:
 - Im Feld **„Ortskennzahl“** geben Sie die Vorwahl der eigenen Telefonnummer (von der man wählt) ein.
 - Im Feld **„Land“** wählen Sie Österreich aus.
 - Wenn eine Telefonanlage existiert, die Vorwahl mit der man eine Amtsleitung erhält, im Felder **„Amtskennzahl ist: ... für Ortsgespräche und ... für Ferngespräche“** eintragen.
- Drücken Sie **<OK>**.
- Drücken Sie **Schließen**.

Installation des Netzwerkes mit dem Netzwerkassistenten

Entfernen einer alten Netzwerkinstallation:

Falls Sie zuvor bereits eine Netzwerkunterstützung installiert haben, entfernen Sie diese bitte (damit später der Netzwerk-Assistent automatisch aufgerufen wird):

- In **START*Einstellungen*Systemsteuerung** das Icon **Netzwerk** starten.
- Lasche **Dienste** anwählen und alle Dienste löschen (nacheinander markieren und entfernen).
- Lasche **Protokolle** anwählen und alle Protokolle löschen (bei eventueller Fehlermeldung <Ignorieren> drücken).
- Den Dialog mit <Schließen> beenden und den Computer neu starten.

Installation der Netzwerkdienste:

- Starten Sie über **START*Einstellungen*Systemsteuerung** das Icon **Netzwerk**.
- Der Dialog **"Windows NT-Netzwerkunterstützung ist nicht installiert. Möchten Sie sie jetzt installieren"** mit **<Ja>** bestätigen - Abbildung 2.1.

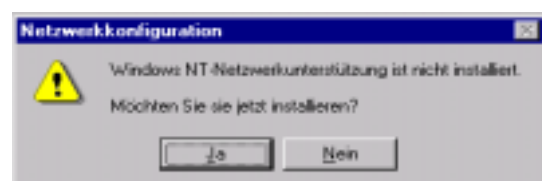


Abbildung 2.1

- Im nächsten Dialog kreuzen Sie nur **"Remote-Zugriff auf das Netzwerk"** an und drücken Sie **<Weiter>** - Abbildung 2.2.
- Da die Verbindung über ein Modem und nicht über eine Netzwerkkarte laufen soll, überspringen Sie den nächsten Dialog mit **<Weiter>** - Abbildung 2.3.



Abbildung 2.2

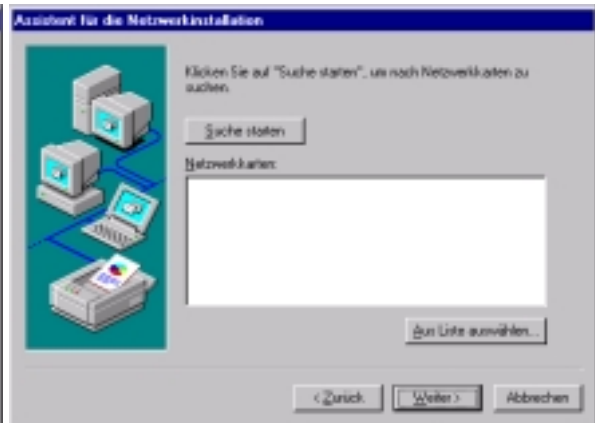


Abbildung 2.3

- Als **"Netzwerkprotokolle"** wählen Sie nur **"TCP/IP-Protokoll"** aus und drücken Sie **<Weiter>** - Abbildung 2.4.
- Bei den **"Netzwerkdiensten"** brauchen Sie nichts ändern, deshalb drücken Sie **<Weiter>** - Abbildung 2.5.

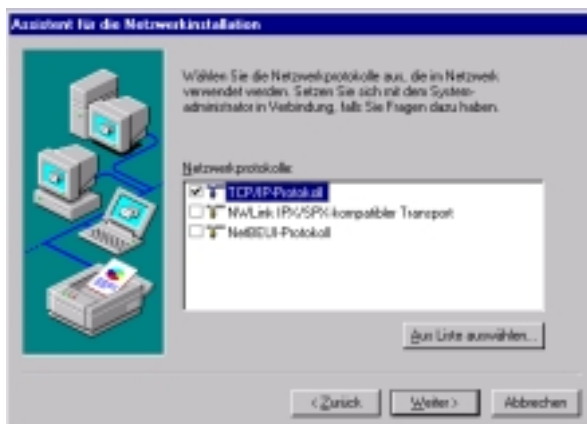


Abbildung 2.4

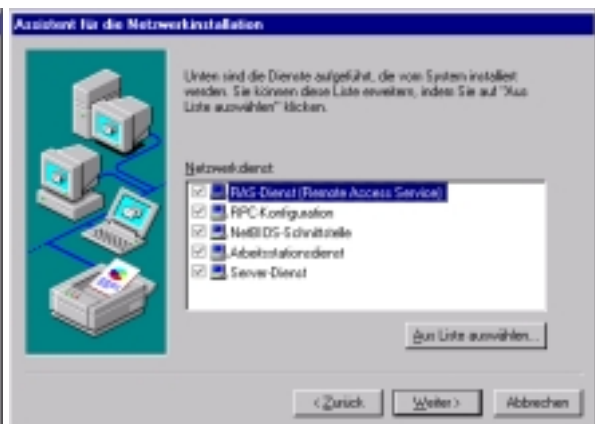


Abbildung 2.5

- Noch einmal **<Weiter>** drücken, um die gewählten Komponenten zu installieren.
ACHTUNG: Wenn das Installationsprogramm nach dem Pfad der Installationsdateien fragt, müssen Sie angeben, wo sich diese befinden (z.B. Installations-CD: `d:\i386`).
- Beim Dialog **"... Wollen Sie DHCP verwenden?"** drücken Sie **<Nein>** - Abbildung 2.6.

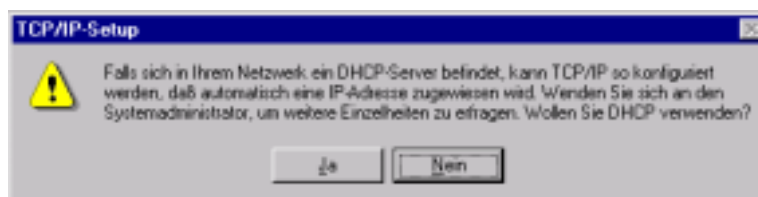


Abbildung 2.6

Bemerkung: Da Sie bereits ein Modem installiert und konfiguriert haben, setzt der Assistent beim Fenster **"RAS-Gerät hinzufügen"**, beim Punkt **"RAS-fähige Geräte"** fort – Abbildung 2.7 und 2.8.

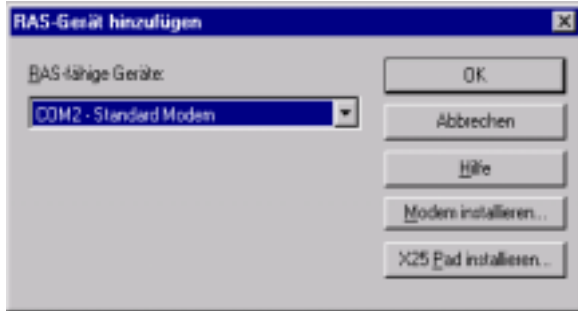


Abbildung 2.7 (<OK> drücken)

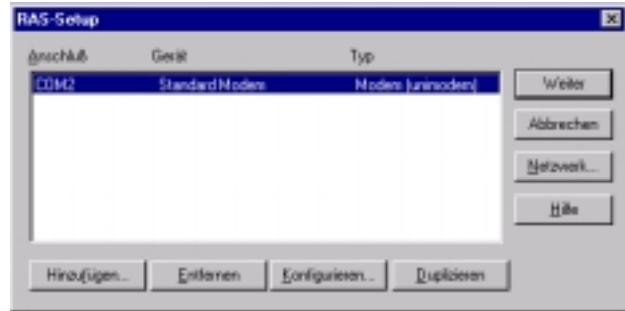


Abbildung 2.8 (<Weiter> drücken)

- Im nächsten Fenster, bei Abfrage **„Bindungen anzeigen für:“** wählen Sie **„Alle Dienste“** aus und drücken Sie **<Weiter>** – Abbildung 2.9.
- Im Dialog **"Windows NT kann jetzt das Netzwerk starten..."** drücken Sie **<Weiter>**, um das Netzwerk zu starten – Abbildung 2.10.



Abbildung 2.9

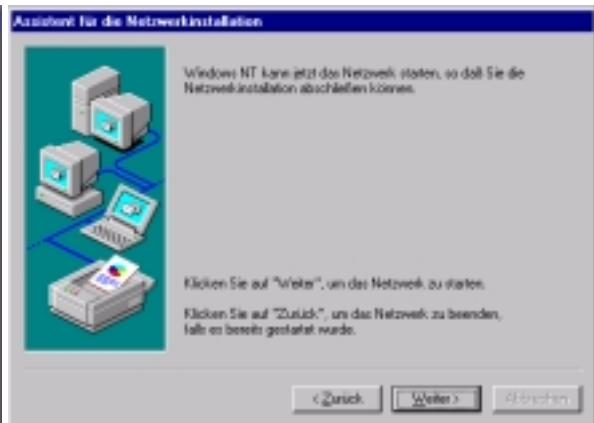


Abbildung 2.10

- Der nächste Dialog ("Arbeitsgruppe") ist nicht weiter interessant, deshalb drücken Sie **<Weiter>** – Abbildung 2.11.
- Wählen Sie **<Fertigstellen>**, um das System neu zu starten (bei Dialog "System neu starten" **<Ja>** drücken) – Abbildung 2.12.

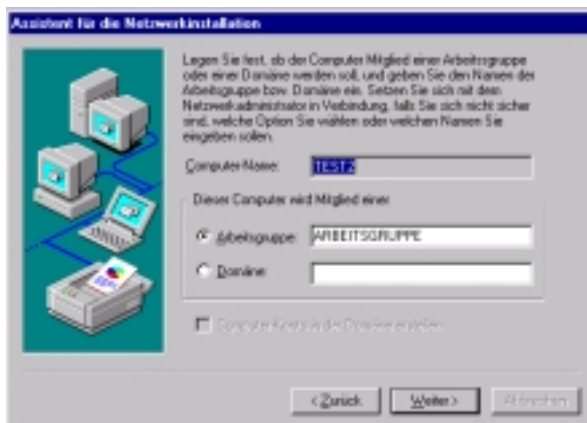


Abbildung 2.11

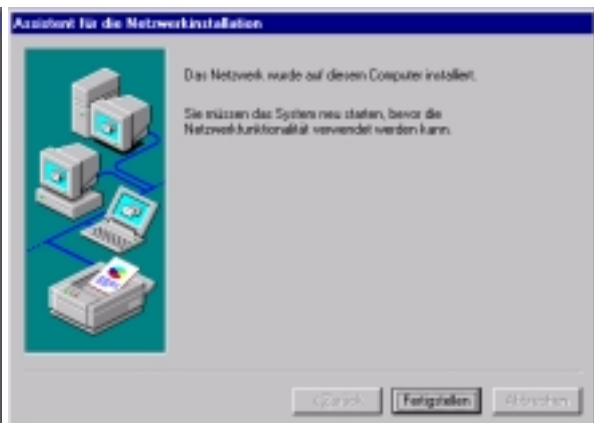


Abbildung 2.12

Konfiguration des DFÜ-Netzwerkes:

- Starten Sie das **DFÜ-Netzwerk - Startmenü*Programme*Zubehör*DFÜ-Netzwerk** und drücken Sie **<Installieren>** - Abbildung 3.1.

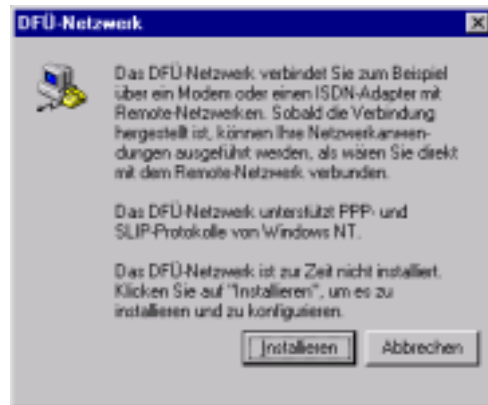


Abbildung 3.1

- Legen Sie einen neuen Telefonbucheintrag an und nennen Sie ihn beispielsweise **UNI-LINZ**, bestätigen Sie mit **<Weiter>** - Abbildung 3.2.
- Im nächsten Dialog kreuzen Sie **"Eine Verbindung mit dem Internet wird hergestellt"** an und bestätigen Sie mit **<Weiter>** - Abbildung 3.3.



Abbildung 3.2



Abbildung 3.3

- Im nächsten Dialog ist die Rufnummer des **Uni-Servers** einzugeben: Siehe Tabelle 1 für die Telefonnummer, die man verwenden kann, um eine Verbindung mit dem Uni-Server zu erstellen.

	Ortskennzahl	Rufnummer
Online (50 km Radius)	07189	18900
Ausserhalb Online-Bereich	0732	2568

Tabelle 1

Bemerkung:

Unter URL <http://www.edvz.uni-linz.ac.at/KN/services/online.tnr.html> findet man alle Orte, die im Online-Bereich sind.

- Bestätigen Sie mit **<Weiter>** und dann mit **<Fertigstellen>** - Abbildung 3.4.
- Wenn Sie den Knopf **<Weiteres>** im Fenster **„DFÜ-Netzwerk“** anwählen (Abbildung 3.5), erscheint ein Menü. Dort wählen Sie **"Eintrags- und Modemeigenschaften bearbeiten"** aus - Abbildung 3.6.



Abbildung 3.4

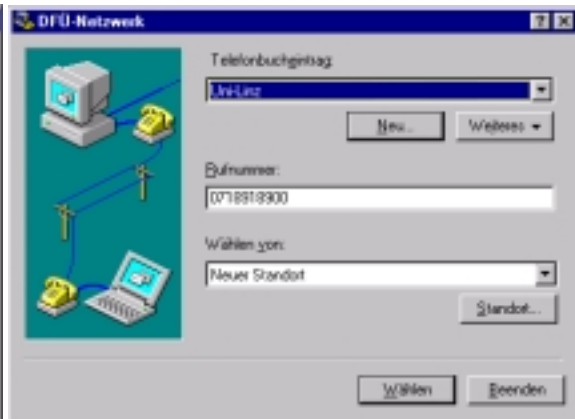


Abbildung 3.5

- Im Dialog **"Telefonbucheintrag bearbeiten"** wählen Sie die Lasche **Server** aus. Im Feld **"Typ des DFÜ-Servers"** wählen Sie **PPP: Windows NT, Windows 95 Plus, Internet** aus und stellen Sie alles wie auf der Abbildung 3.7 ein.

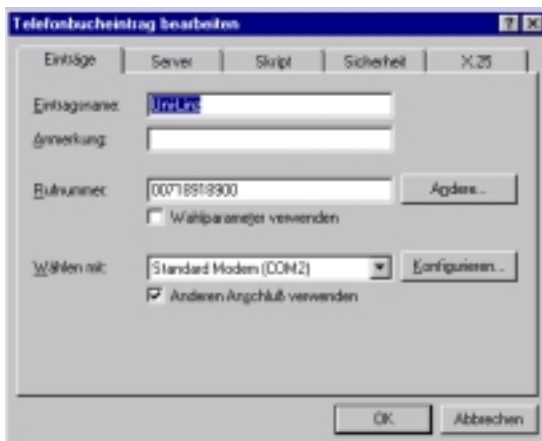


Abbildung 3.6

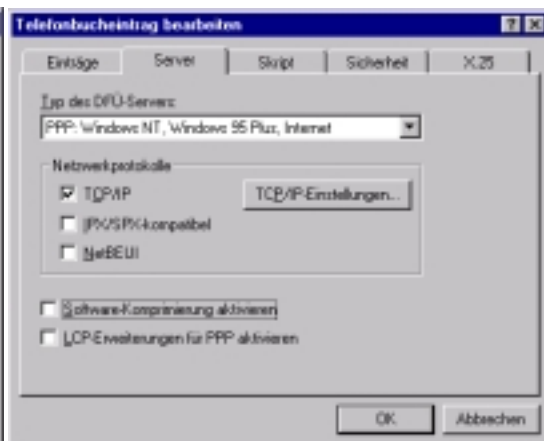


Abbildung 3.7

- Wählen Sie die Lasche **Skript** aus und aktivieren Sie **„Kein“** - Abbildung 3.8.
- Wählen Sie die Lasche **Sicherheit** aus und aktivieren Sie **„Beliebige Echtheitsbestätigung (einschl. unverschlüsselte) annehmen“** - Abbildung 3.9.



Abbildung 3.8

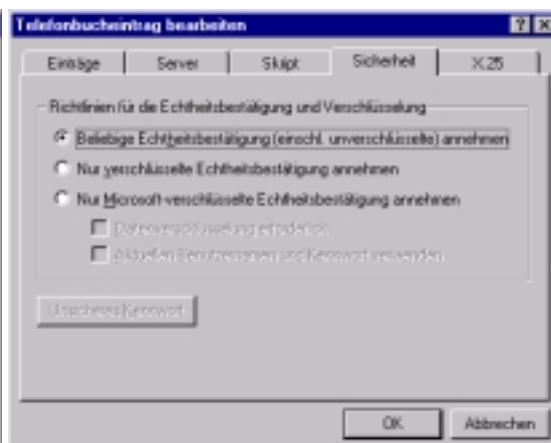


Abbildung 3.9

- Im Dialog **"DFÜ-Netzwerk"** drücken Sie <Wählen>.
- Im Dialog **"Verbindung mit UNI-LINZ herstellen"** geben Sie unter **„Benutzername“** Ihre **k-Nummer** ein (z.B. k123456), und unter **„Kennwort“** Ihr **Paßwort** für den PPP-Zugang (gleich wie e-mail Paßwort). Optional können Sie noch "Kennwort speichern" ankreuzen, damit Sie in Hinkunft das Paßwort nicht vor jedem Wählen erneut eingeben müssen - Abbildung 3.10.



Abbildung 3.10

ACHTUNG: Wenn Sie "Kennwort speichern" ausgewählt haben, erscheint ab dem nächsten Mal der oben beschriebene Dialog nicht mehr. Den brauchen Sie aber, wenn Sie ein neues Paßwort erhalten haben und dies in Ihrer Netzwerkverbindung einstellen müssen. Um wieder diesen Dialog zu erhalten, drücken Sie in jenem Dialog, wo Sie die Verbindung mit <Wählen> starten, den Knopf <Weiteres> (siehe oben), wählen im Menü den Punkt "Eintrags- und Modemeigenschaften bearbeiten" aus, wählen die Lasche **Sicherheit** an, drücken den Knopf <Unsicheres Kennwort> und schließen den Dialog mit <OK>. Beim nächsten Wählen erscheint wieder der Dialog.

Starten der Netzwerkverbindung

Normalerweise wird, wenn Sie ein Netzwerkprogramm (wie Netscape, FTP, ...) aufrufen, die Verbindung automatisch gestartet. Wenn dies auf Ihrem System nicht funktioniert, müssen Sie vor dem Start eines Netzwerkprogrammes das DFÜ-Netzwerk aufrufen (siehe oben).

Ändern des Passwortes, Verlängerung der Gültigkeit des Netzzuganges und des Email-Accounts

Rufen Sie die Seite <http://software.edvz.uni-linz.ac.at/Benutzerservice.html> auf. Dort wählen Sie bitte den Punkt Webbasierte Dienste aus.

Achtung: Beim nächsten Starten der Netzwerkverbindung müssen Sie unter **„Kennwort“** das neue Passwort eingeben!!